

# الإرشاد المهني

نصحبك طول المسار



أبرز الموضوعات في العدد

مبادرة الإرشاد المهني في المدارس  
توجيه يرسم طرق النجاح

العدد الثاني

HRDFKSA



بِسْمِ اللَّهِ الرَّحْمَنِ الرَّحِيمِ



”  
هدفي الأول أن تكون بلادنا نموذجًا ناجحًا ورائدًا في  
العالم على كافة الأصعدة، وسأعمل معكم على  
تحقيق ذلك.



خادم الحرمين الشريفين  
الملك سلمان بن عبدالعزيز آل سعود  
-حفظه الله-



لدينا قدرات سنقوم بمضاعفة دورها وزيادة  
إسهامها في صناعة هذا المستقبل .

“

”

صاحب السمو الملكي الأمير  
محمد بن سلمان بن عبدالعزيز آل سعود  
ولي العهد رئيس مجلس الوزراء  
-حفظه الله-

# الفه

08

## 01 مقدمة العدد

جدارات حلقة الوصل بين الكفاءات وقُرص العمل

10

## 02 الإرشاد في المدارس

توجيه يرسم طرق النجاح  
مبادرة الإرشاد المهني في المدارس  
خطوة نحو تمكين الأجيال  
نظريات ترسم آفاق الطموح

18

## 03 الإرشاد في المعاهد والجامعات

تأهيل الكوادر الوطنية وتعزيز فرص التوظيف  
جامعة حائل والبرنامج الواعد للإرشاد المهني  
كيف تصنع الجامعات قادة الغد

26

## الإرشاد في سوق العمل

9 طرق تصنع فُرصًا للتعلم  
نحو استقرار وظيفي مع (سواعد)  
جمعية نماء لغدٍ مُشرق

34

## المرشد المهني

رحلة من القاعات الأكاديمية إلى التّحديات الواقعية  
مؤشر (NEET) بين الفراغ والطموح  
نصائح للمستشارين المهنيين الجُدد  
أداة تطوير مهمّة في حياة المهني

44

## ولي الأمر والإرشاد

مُلهم المسار وموجّه الشغف  
أمل يتجدد مع جمعية دسكا  
طموح الآباء ومستقبل الأبناء

# جدارات حلقة الوصل بين الكفاءات وفرص العمل

## منصة جدارات

المنصة الموحدة للتوظيف هي منصة وطنية تهدف لأن تكون الممكن الرئيسي لتوظيف القوى العاملة السعودية وذلك من خلال تسهيل رحلة الباحثين عن العمل في استكشاف جميع وظائف القطاع العام والخاص في سوق العمل السعودي.

حيث أقام صندوق تنمية الموارد البشرية حفل الإطلاق الرسمي للمنصة الوطنية الموحدة للتوظيف (جدارات) برعاية معالي وزير الموارد البشرية والتنمية الاجتماعية المهندس أحمد بن سليمان الراجحي، ومن رؤيتها ورسالتها أطلقت شعارها "طموحٌ وتمكين".

### الرسالة

رفع جودة حياة المواطنين عبر إيجاد وظائف تناسب تخصصاتهم والحث على الاستمرارية والتطور المهني للمواطن.



أن تكون الممكن الرئيسي لتوظيف القوى العاملة السعودية من خلال تسهيل رحلة الباحثين عن العمل في استكشاف جميع وظائف القطاع العام والخاص في سوق العمل السعودي.

### الرؤية



### القيم

المسؤولية  
المجتمعية



التعاون



التطوير



ما الذي يميز منصة جدارات لتكون المنصة الموحدة للتوظيف على

مستوى المملكة؟

منصة متكاملة لتنظيم فرصك الوظيفية

خيارات بحث متعددة

اعتماد المؤهلات التعليمية

ملف توظيف شامل





الإرشاد في المدارس

# إرشاد يزيد الهمة ويرفع إلى القمة



# توجيهٌ يرسم طُرق النَّجاح في بناء مستقبل مهني واعد

في سوق العمل المتغير بسرعة، ظهرت الفجوة المهارية كتحدي للعديد من القطاعات التي تواجه نقصًا في الموظفين المؤهلين لشغل الوظائف المطلوبة. ومع بدء طلاب المرحلة الثانوية رحلتهم نحو سوق العمل أو التعليم العالي، فمن الضروري أن يتلقوا توجيهًا في تحديد وتطوير المهارات في هذه المجالات.



أ. صالح لافي البلوي  
مرشد مهني

تُعد التقييمات المهنية أداة قيمة أخرى تستخدم في مجال التوجيه والإرشاد المهني لمساعدة الطلاب في تحديد نقاط قوتهم وميولهم وقدراتهم المهنية، حيث توفر هذه التقييمات تأثيرًا ناجحًا وفعالاً حول المسارات المهنية المحتملة التي تتوافق مع مهارات الطلاب واهتماماتهم ومن خلال فهم هذه القدرات والتفضيلات الشخصية.

يمكن للتوجيه والإرشاد المهني أيضًا أن يساعد الطلاب في اكتساب وتطوير المهارات اللازمة لسوق العمل. يتضمن ذلك تقديم المشورة حول البرامج التعليمية والتدريبية المناسبة والتعلم عن بعد والمهارات الحديثة المطلوبة في صناعات مثل تقنية المعلومات والذكاء الاصطناعي والروبوتات.

في الختام، يلعب التوجيه والإرشاد المهني دورًا حيويًا في سد الفجوة المهارية لدى طلاب المرحلة الثانوية. فمن خلال تزويد الطلبة بالمعلومات الصحيحة والمشورة العملية وتطوير قدراتهم المهنية، يمكنهم أن يتخذوا قرارات مهنية مدروسة ويستعدوا استعدادًا أفضل للانتقال إلى سوق العمل. أو التعليم العالي مما يعزز فرصهم في بناء مستقبل مهني واعد.

# مبادرة الإرشاد المهني في المدارس

## تهدف المبادرة إلى

### رفع الوعي

حول المهارات المطلوبة في سوق العمل والمهن المستقبلية.

### رفع مستوى المعرفة

للميول والقدرات الذاتية للمستفيدين وربطها بجميع التخصصات والمهن ومساراتها واحتياجات سوق العمل.

### تطوير مهارات

التخطيط المهني لدى الطلاب ومساعدتهم على اتخاذ القرارات التعليمية والمهنية المناسبة للحصول على الوظيفة.

### المساهمة

في رفع الوعي حول أهمية جميع المهن وتحسين الصورة الذهنية عن ثقافة العمل وأهميته.

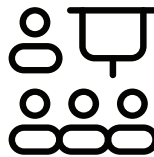
### رفع مستوى

الخدمات المقدمة في الإرشاد المهني للطلبة.

## الفئة المستهدفة



أولياء  
الأمر



الموجهون  
الطلابيون



طلاب وطالبات  
المرحلة الثانوية

# خُطوة نحو تمكين الأجيال

تنطلق "مبادرة التوجيه والإرشاد المهني في المدارس" من ركيزة الإرشاد، إحدى الركائز الأساسية لصندوق تنمية الموارد البشرية. حيث أطلقت المبادرة بتاريخ 3 سبتمبر 2023 م، برعاية معالي وزير الموارد البشرية والتنمية الاجتماعية المهندس أحمد الراجحي، ومعالي وزير التعليم الأستاذ يوسف بنبيان. تقوم المبادرة على شراكة وثيقة مع قطاع التعليم، من خلال التعاون وبناء الشراكات مع إدارات التعليم في مختلف مناطق المملكة.

وتضم تحت مظلتها 30 مرشدًا ومرشدة مؤهلين لتقديم خدمات الإرشاد المهني لطلاب وطالبات المرحلة الثانوية، سواءً في المدارس الحكومية أو الأهلية، بالتنسيق المباشر مع إدارات التعليم.

د. ريم الغامدي  
مديرة مبادرة الإرشاد المهني في المدارس  
صندوق تنمية الموارد البشرية

## تهدف المبادرة إلى

### تحقيق

متطلبات واحتياجات  
رؤية المملكة 2030.

### تمكين

الطلاب والطالبات من معرفة  
مهارات سوق العمل ومتطلباته.

### مواءمة

مخرجات التعليم مع  
متطلبات سوق العمل.

## الفئة المستهدفة

### طلبة المرحلة الثانوية



- التعرف على ميولهم الشخصية والمهنية.
- استكشاف الفرص الوظيفية المناسبة لميولهم ورغباتهم.
- التعرف على متطلبات سوق العمل من مهن ومهارات.
- الإعداد المبكر لسوق العمل ولخيارات التعليم العالي.
- فهم فرص التطوير الشخصي والمهني.

### الموجهون الطلابيون والمشرفون التربويون



- تعزيز الوعي بأهمية الإرشاد المهني للطلاب.
- اكتساب مهارات الإرشاد المهني وتطبيقها.
- التعرف على فرص التطوير الشخصي والمهني لتقديم خدمات أفضل للطلاب.

### أولياء الأمر



- رفع الوعي بأهمية الإرشاد المهني لأبنائهم.
- الاطلاع على فرص التطوير الشخصي والمهني للطلاب.
- التعرف على الخيارات التعليمية لدعم أبنائهم في اتخاذ القرارات التعليمية والمهنية.

## طرق تقديم الخدمات في مجال التوجيه والإرشاد المهني

### الطريقة الأولى

حضورية عن طريق زيارات ميدانية للمدارس، وتقديم الإرشاد المهني بالتنسيق مع إدارات التعليم.

### الطريقة الثانية

عن بُعد عبر منصة الإرشاد المهني الإلكترونية.

## تغطي هذه المبادرة عددًا من الخدمات الأساسية في التوجيه والإرشاد المهني منها

مقاييس الميول والقدرات.	ورش العمل العامة أو المتخصصة.	جلسات الإرشاد المهني الفردية والجماعية.
ربط المستفيدين ببرامج صندوق تنمية الموارد البشرية.	مشاركة المرشدين المهنيين في الفعاليات.	

## أثر التوجيه والإرشاد المهني

### في البيئة التعليمية

تمكين الطلبة من تحديد مسارهم التعليمي بناءً على ميولهم واحتياجات سوق العمل وإشراك أولياء الأمور لدعم أبنائهم في تحقيق الاستقرار التعليمي والمهني. إضافة إلى مواءمة مخرجات التعليم العام والعالي مع متطلبات سوق العمل.

### على سوق العمل

زيادة كفاءة المورد البشري السعودي، وتلبية احتياجات سوق العمل الحالي والمستقبلي من الخريجين، وتقليل الفجوة بين العرض والطلب في سوق العمل.

## الإنجازات المحققة منذ انطلاق المبادرة

تنفيذ برامج تدريبية للموجهين الطلابيين.

تحقيق شراكة مع إدارات التعليم في جميع مناطق المملكة

وصول خدمات التوجيه والإرشاد المهني منذ الإطلاق إلى 500,000 مستفيد ومستفيدة

## المرشدين المهنيين في المبادرة

تأهيل 30 مرشدًا مهنيًا على شهادة رئيسية في الإرشاد المهني.

شهادة ميسر في التطوير المهني



# نظريات ترسم آفاق الطموح

التحدي الذي يواجه العديد من خريجي المرحلة الثانوية هو الحيرة في اتخاذ القرار التعليمي والمهني الذي يترتب عليه مسار حياتهم المهنية بأسرها، لذا يتمثل دوري كمرشد مهني في مساعدة العملاء في تحديد اهتماماتهم ومراعاة قيمهم وتطوير مهاراتهم وخبراتهم من خلال نظريات التطوير المهني التي تساعد على تحديد المجالات المهنية إتاحة الفرصة للطلاب بتحديد خياراتهم التعليمية والمهنية مما يساعدهم على المنافسة في سوق العمل وتحقيق النجاح المهني، إضافةً إلى ذلك تساهم نظريات التطوير المهني في توفير خيارات تعليمية أفضل وتزيد من فرص النجاح في سوق العمل، لتحقيق أهداف رؤية 2030.



**أ.هيفاء أنور كردي**  
مشرفة تربوية في قسم التوجيه الطلابي  
إدارة تعليم المدينة المنورة

نظرية هولاند التي تعد من أكثر النظريات شهرةً في المجال المهني والتعليمي حيث تعتمد على فرضية أن الأشخاص يميلون لاختيار المهن التي تتوافق مع شخصياتهم.







الإرشاد في المعاهد والجامعات

# أجيال تُشيدُ عماد اليوم والغد





# تأهيل الكوادر الوطنية وتعزيز فرص التوظيف

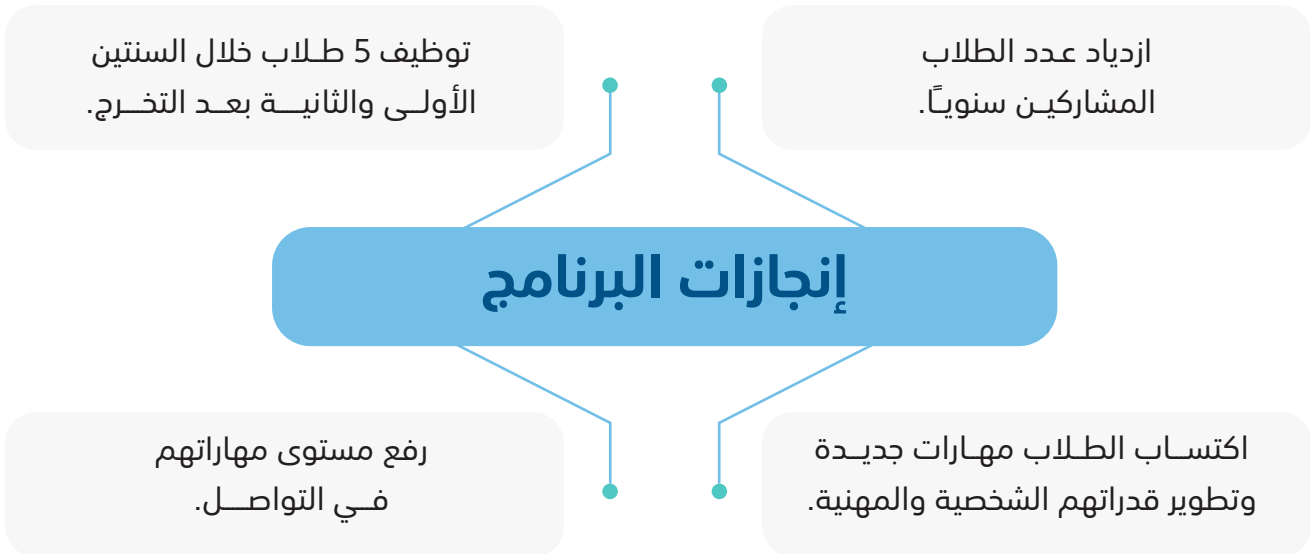
يولي الاتحاد السعودي للثقافة الرياضية اهتمامًا كبيرًا بتطوير مهارات الشباب السعودي وتعزيز قدراتهم على دخول سوق العمل. ولذلك أطلق الاتحاد برنامجًا لتأهيل طلاب التدريب الميداني يستهدف الطلاب من مختلف الجامعات السعودية الذين يُشترط عليهم التدريب الميداني للتخرج، يهدف البرنامج إلى تزويد الطلاب بالخبرة العملية والمهنية اللازمة لتحسين فرص حصولهم على وظائف بعد التخرج.

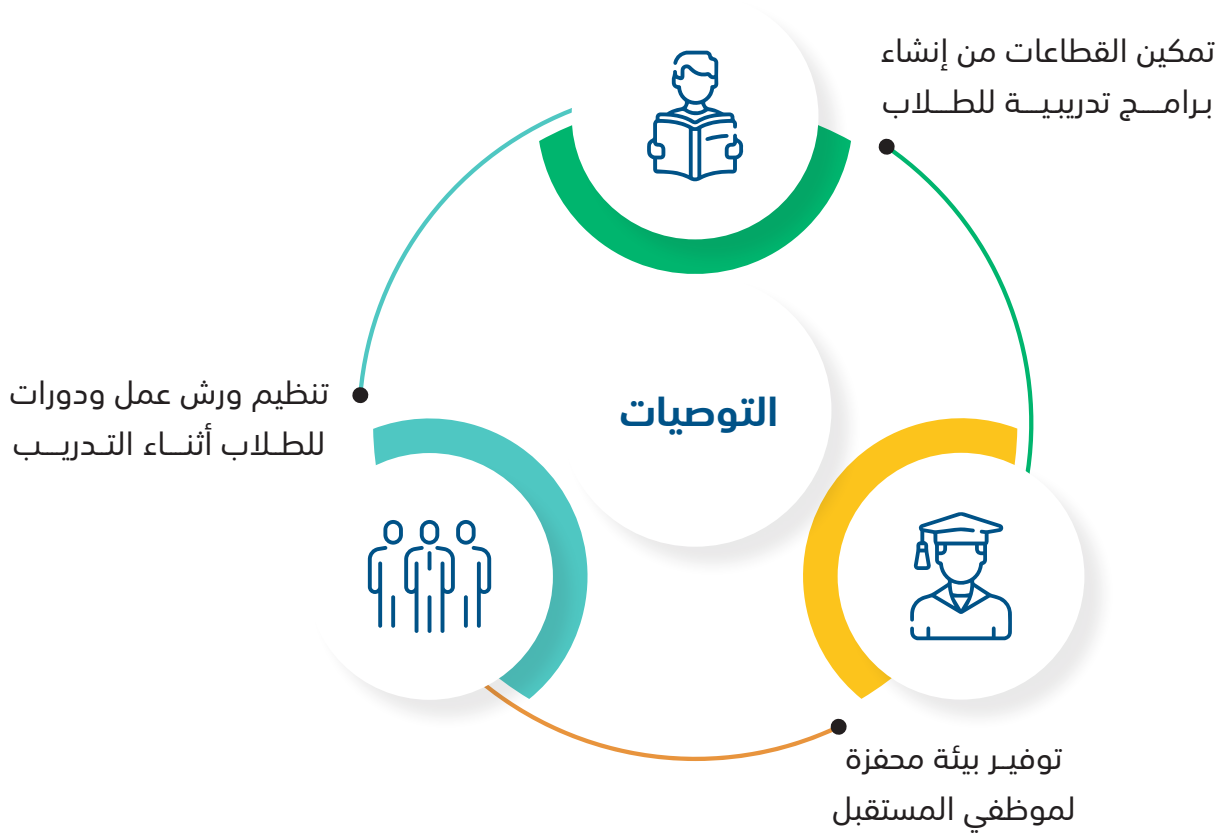


أ. سهام علي المحسن  
مدير تنفيذي  
الاتحاد السعودي للثقافة الرياضية

## أهداف البرنامج

تمكين	التدريب	مساعدة	دعم
الطلاب من الدمج بين المعرفة النظرية والتطبيق العملي.	على الملاحظة، حل المشكلات، وتنظيم الأعمال.	الطلاب على اكتشاف نقاط القوة والضعف لتعزيز شخصيتهم وأدائهم.	الطلاب في اختيار المسارات المهنية والاستعداد لسوق العمل.





يعد برنامج التدريب الميداني للاتحاد السعودي للثقافة الرياضية مبادرة قيمة تدعم رؤية 2030 بتطوير مهارات الشباب وتأهيلهم لسوق العمل.

# جامعة حائل والبرنامج الواعد للإرشاد المهني

تعد إدارة توظيف الخريجين في جامعة حائل جزءًا هامًا وفعالاً في تحقيق رؤية الجامعة ورسالتها تجاه المجتمع، حيث تعمل باستمرار على ربط الخريجين بسوق العمل وتقديم الخدمات التي تساهم في تطوير قدراتهم وصقل مهاراتهم. وتعد هذه الإدارة جسر الزاوية في توطيد العلاقة بين الجامعة وخريجها، إذ تفتح قنوات تواصل دائمة مع الخريجين وتوفر الدعم اللازم لتمكينهم من مواجهة تحديات سوق العمل المتغير.



أ.د. أحمد مهجع الشمري  
أستاذ علم البيئة  
جامعة حائل

تتميز الإدارة بجهودها التنسيقية مع الجهات الوظيفية، حيث تعمل على تأسيس شراكات فعالة وتعاون مثمر مع القطاعات المختلفة لخدمة مصالح الجامعة وخريجها.

## أهداف الإدارة



توطيد العلاقة بين  
الجامعة والخريجين



تطوير قدرات  
ومهارات الخريجين



ربط الخريجين  
بسوق العمل

## الوحدات التابعة للإدارة

### وحدة تدريب الخريجين

لإعداد الخريجين بشكل عملي  
لسوق العمل.

### وحدة الإرشاد المهني

لدعم الطلاب لفهم ديناميكيات  
سوق العمل.

## بداية العام

المشاركة في لقاء المستجدين  
وتعريفهم بالإرشاد المهني

## منتصف العام

تقديم ورش عمل لتنمية  
المهارات المهنية

## نهاية العام

المشاركة في اللقاءات الختامية  
لتعزيز الاستعداد المهني

بهذا الدور المحوري، تمثل إدارة توظيف الخريجين في جامعة حائل منظومة متكاملة تسعى لخلق جيل من الخريجين المؤهلين، القادرين على التكيف مع متطلبات سوق العمل والتفوق في مجالاتهم، مسهمة بذلك في خدمة المجتمع عبر تزويد سوق العمل بكفاءات وطنية شابة ومؤهلة.

تنفذ وحدة الإرشاد المهني بالجامعة برامج للإرشاد المهني موجهة لطلبة الجامعة طيلة العام الدراسي وتستهدف فئتين

### الخريجون

التعرف على واقع سوق العمل ومتطلباته  
استراتيجيات البحث عن فرص العمل  
اكتساب مهارات الاستعداد الوظيفي  
التدريب على المقابلات الشخصية

### الطلبة

استكشاف ميولهم الشخصية والمهنية  
التعرف على الفرص الوظيفية الملائمة  
التخطيط المبكر للمسار المهني  
فهم متطلبات سوق العمل من مهارات وخبرات

## خدمات الإرشاد المهني في الجامعة



ربط المستفيدين في برامج صندوق تنمية الموارد البشرية



دورات تدريبية وورش عمل متنوعة والمشاركة في الملتقيات والفعاليات



جلسات الإرشاد الفردي والجماعي

# كيف تصنع الجامعات قادة الغد

“أفضل طريقة للتنبؤ بمستقبلك هي أن تصنعه.”  
عبارة تُلخّص أهمية المبادرة لصناعة المستقبل منذ اللحظة الأولى لورودها في الذهن. حيث أُرست رؤية السعودية 2030 بقيادة سمو ولي العهد الأمير محمد بن سلمان -حفظه الله- هذه القاعدة، وأوجدت أرضية خصبة لبث الطموح وتحفيز العزيمة لتحقيق الأهداف، وكان للتعليم والجامعات دورٌ محوري فيها.



## أ.يزيد عبدالعزيز الشميمري

أكاديمي وباحث دكتوراه في علم النفس  
التنظيمي والصناعي  
جامعة الإمام محمد بن سعود الإسلامية

لم يعد دور الجامعات مقتصرًا على التدريس والبحث العلمي وخدمة المجتمع؛ بل توسّع ليشمل الموازنة بين مخرجاتها ومتطلبات سوق العمل، تعزيزًا للتوجه الاقتصادي والاجتماعي الوطني. لهذا، نشهد اليوم حراكًا في بعض الجامعات نحو تقوية جسور التواصل مع خريجيها كخطوة ضرورية لتحقيق الرؤية الطموحة للمملكة.

الإرشاد المهني أصبح ضرورة ملحة في هذا الإطار؛ فهو يدعم الطلاب في اختيار تخصصاتهم وتحديد مهاراتهم، بدءًا من تحديد الميول العلمية وصولاً إلى تحقيق الكفاءة المهنية. هذه العملية ليست وليدة اللحظة، بل هي نتاج علم النفس التنظيمي، وتعتمد على نظريات وأدوات أثبتت جدارتها. كثيرون ممّن اختاروا تخصصاتهم دون مرشد مهني واجهوا تحديات، ومن هنا جاءت أهمية توفير الإرشاد لدعم مسيرتهم المهنية.

نشهد اليوم تعاونًا بين صندوق تنمية الموارد البشرية وجامعة الملك سعود بالتعاون مع الجمعية الوطنية للتطوير المهني (NCDA)، بهدف تدريب 400 مرشد مهني، يسهمون في توجيه شباب الوطن نحو مستقبل مهني واعد.







الإرشاد في سوق العمل

# كفاءات بالعمل تنهض بالأمم



# 9 طرق تصنع فُرصًا للتعلم

في ظل تغيرات سوق العمل غير المتوقعة، لا يقتصر دور الممارسين المهنيين على إعداد الطلاب لوظائف غير موجودة فقط، بل يتطلب أيضًا تعزيز قدرتهم على الاستفادة من الصدف.

تدعو النظرية إلى تحويل الصدف إلى فرص تعلم تقود للتطوير المهني، عبر تنمية خمس مهارات: الفضول، المثابرة، المرونة، التفاؤل، ومواجهة المخاطر.



شي تشيونغ آي  
مدربة تخطيط مهني وأكاديمي  
جامعة جورج فوكس

02 التغيرات غير المتوقعة  
استثمر التحولات لصالح النمو المهني.

01 العلاقات المهنية والشخصية  
اقتنص فرصًا من التواصل العفوي.

04 تأثير الأسرة  
راجع تأثير الأسرة في القرارات.

03 المكان والوقت المناسبان  
كُن مستعدًا لاغتنام الفرص.

06 التعلم التجريبي  
اكتشف ذاتك من التجارب العملية.

05 التشجيع من كبار المتخصصين  
استلهم من قصص وتجارب الرواد.

08 تأثير كوفيد  
أعد التخطيط بعد المتغيرات الوبائية.

07 العقبات  
حول التحديات إلى فرص نمو.

09 تجربة أشياء جديدة  
حفز الفضول لتجارب متنوعة.





# نحو استقرار وظيفي تجارب وطول من ورشة عمل شركة (سواعد) سواعد

تعد سواعد المشغل الأول لأكبر برامج التأهيل والتوظيف في المملكة، وتبرز نجاحاتها من خلال حصولها على المركز الأول في "جائزة التميز في المحتوى المحلي" لعامين متتاليين في فئة الشركات الكبيرة، وقد تحقق هذا الإنجاز عبر نظام متكامل يخدم سوق العمل، ويعزز المحتوى المحلي باستخدام إمكانيات عالمية وكوادر سعودية مؤهلة لتقديم خدمات عالية الجودة والكفاءة والموثوقية.

## وانطلاقاً من هذا التميز

تسعى شركة سواعد لخدمات الأعمال إلى تقديم حلول متخصصة تعتمد على أساليب تقنية مبتكرة، وتشمل هذه الحلول خدمات الإرشاد والتدريب والتأهيل المهني، التي يقدمها مدربون معتمدون حاصلون على شهادة NCDA العالمية، بما يساهم في رفع كفاءة القوى العاملة وتعزيز استقرارها.

وفي هذا السياق، نظمت الشركة ورشة عمل بعنوان "الإرشاد المهني لتخفيض التسرب الوظيفي"، بمشاركة عدد من المرشدين المهنيين المؤهلين، عرّفت الورشة التسرب الوظيفي بأنه مغادرة الموظف للعمل بإرادته، مما يؤدي إلى فقدان كوادرها مهمة وزيادة التكاليف التشغيلية. واتفق المشاركون على أن أسبابه تنقسم إلى فردية مثل البحث عن فرص أفضل، وأخرى مؤسسية كضعف الرؤية وغياب التواصل داخل المنظمة. وأكدت دراسات مثل دراسة "مجلة السلوك المهني" أهمية الرضا والتطوير المهني في تقليل معدلات التسرب.

## تأثير التسرب الوظيفي

على المنشآت | ارتفاع تكاليف التوظيف | ضعف الأداء الوظيفي | على الموظف | الإحباط | عدم الاستقرار

أبرزت الورشة دور الإرشاد المهني في خفض التسرب الوظيفي، من خلال مساعدة الموظفين على تحديد أهدافهم وتوضيح متطلبات العمل. وأظهرت بعض الدراسات أن الدعم الوظيفي يعزز التزام الموظفين ويقلل من معدلات الرحيل، مما يساهم في استقرار المنشآت وتحقيق أهدافها.

## ورشة عمل دور الإرشاد المهني لخفض التسرب الوظيفي

### المحور الأول

### الأسباب الفردية

الطموح للترقية  
السريعة.

غياب الهدف  
الوظيفي الواضح.

توافر فرص أفضل  
بأجور أعلى.

### ما هو التسرب الوظيفي وأسبابه؟

عرّف فريق مرشدي سواعد لخدمات الأعمال المهنية التسرب الوظيفي بأنه: مغادرة الموظف لوظيفته بإرادته الخاصة، دون تدخل من صاحب العمل. ومن منظور صاحب العمل، يُعد التسرب الوظيفي خسارة مفاجئة للموظفين المؤهلين، مما يؤدي إلى إهدار موارد المؤسسة ويعقّد عملية العثور على بدلاء مؤهلين بسرعة.

### الأسباب المتعلقة بصاحب العمل وبيئة العمل

تدني الرواتب والحوافز وعدم وجود مسار مهني واضح.

قلة كفاءة المديرين وغياب التطوير الوظيفي.

ضعف الرؤية والتواصل داخل المؤسسة.

### المحور الثاني

## أثر التسرب الوظيفي على الموظف والمنشأة على الموظف

قد يكون لتسرب الوظيفة آثار نفسية كالشعور بالإحباط وانخفاض الثقة بالنفس وعدم الاستقرار الوظيفي، خاصةً إذا لم يكن هناك مصدر دخل آخر للموظف. كما قد يؤثر التسرب على المسار المهني للموظف وتقدمه الوظيفي، خاصةً إذا كان القرار متسرعًا أو بدون خطة واضحة للمستقبل. ومع ذلك، قد يكون التسرب إيجابيًا إذا حصل الموظف على فرصة أفضل في سوق العمل، حيث يمكنه الاستفادة من اهتمام المنافسين واستقطابه.

### على المنشأة

الأثر الكبير يكون على المنشأة حيث يؤدي ذلك إلى تدني سمعة المنشأة في سوق العمل، مما قد يصعب معه استقطاب موظفين جدد أكفاء، وينعكس ذلك على انخفاض الروح المعنوية والتماسك داخل فريق العمل، الأمر الذي قد يؤثر سلبًا على الأداء والإنتاجية. بالإضافة إلى ذلك، تتكبد المنشأة تكاليف إضافية لتوظيف وتدريب الموظفين الجدد، وقد تواجه صعوبة في إيجاد البديل المناسب بسرعة، خاصةً إذا كان الموظف المتسرب من أصحاب الاختصاص أو الوظائف الحساسة. وفي هذه الحالة، قد ينخفض الأداء والإنتاجية بشكل ملحوظ، كما قد تشتت انتباه الشركة عن تحقيق التقدم والنمو المنشود.

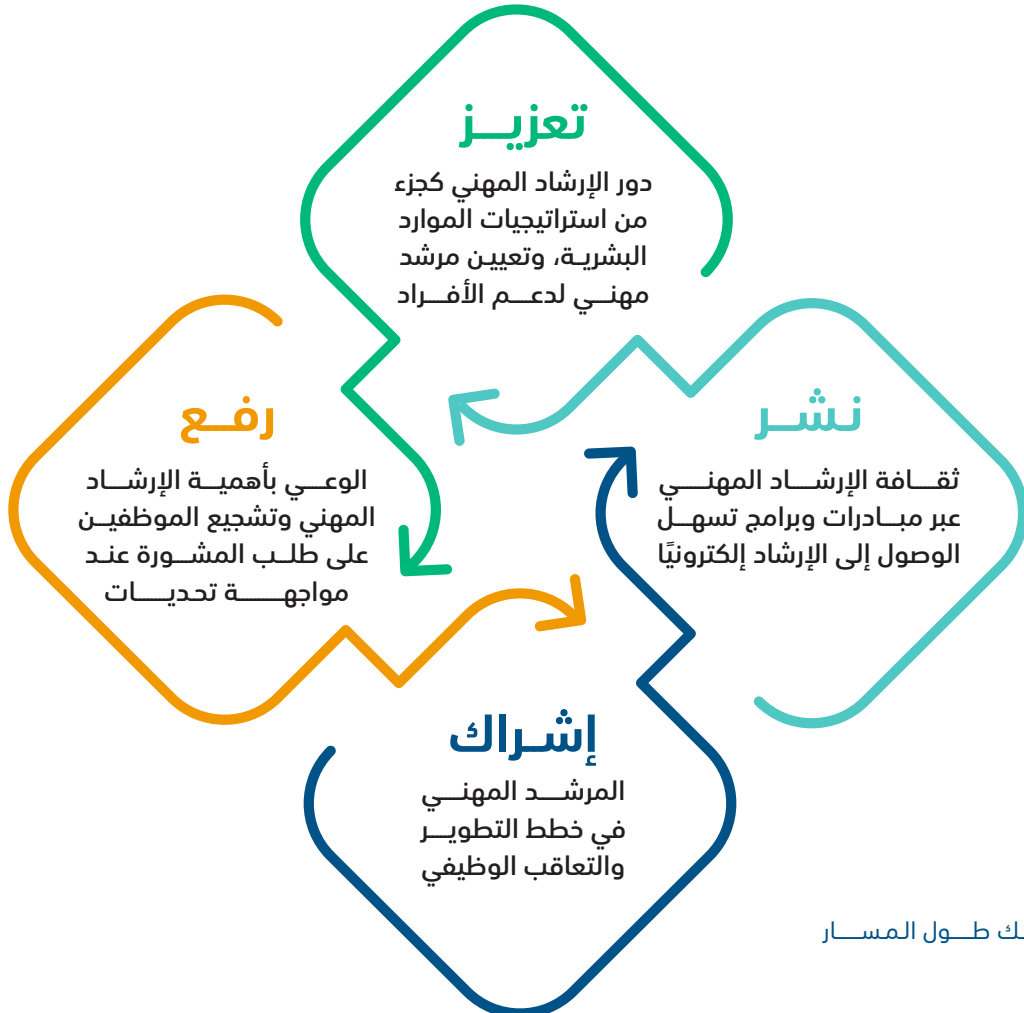
## دور الإرشاد المهني في خفض التسرب الوظيفي

يساعد الأفراد على فهم سماتهم الشخصية والرغبات الوظيفية، مما يساعدهم على تحديد أهدافهم المهنية وفهم متطلبات الوظائف والمسارات الوظيفية المتاحة في سوق العمل. هذا الفهم المتعمق للذات والسوق الوظيفي يساعد الأفراد على اتخاذ قرارات وظيفية مدروسة وتجنب الوقوع في وظائف لا تناسبهم.

كما يلعب الإرشاد المهني دورًا فعالاً في مساعدة الأفراد على فهم احتياجاتهم الوظيفية وتوضيح الآثار المحتملة لقرارات الخروج من الوظيفة. يقدم المرشدون الدعم النفسي والمعنوي للأفراد لمساعدتهم على مواجهة الصراعات والتحديات في بيئة العمل، وتوجيههم نحو التركيز على الإنتاجية والنمو المهني.

بالنسبة للمنظمات، فإن رفع الوعي بأهمية الإرشاد المهني لدى الإدارة والإدارات الداعمة، خاصة إدارة الموارد البشرية، يمكنهم من فهم احتياجات الأفراد ومعالجة تحدياتهم قبل أن يغادروا المنظمة. كما يمكن للإرشاد المهني المساعدة في تفسير نتائج استبيانات الموظفين ووضع البرامج والأنشطة المناسبة لتحقيق النتائج المرجوة.

## توصيات للوصول لثقافة إرشادية راسخة





# جمعية نماء لغدٍ مُشرق

تساهم جمعية نماء في التنمية بمنطقة مكة المكرمة من خلال تخفيف أعباء المحتاجين وتمكينهم للخروج من دائرة الاحتياج، وثقيف المجتمع للوقاية منه، عبر عمل مؤسسي مستدام وبرامج ذات أثر اجتماعي بتقنيات متطورة.

## برامج التمكين والتأهيل والإرشاد المهني

تقدم جمعية نماء برامج تمكين وتأهيل للمستفيدين من خلال توفير فرص عمل مناسبة، وتقديم دورات تدريبية لتطوير المهارات وزيادة فرص الحصول على الوظيفة.

### خدمات البرامج

التوظيف المباشر



دعم المهن الحرفية والأسر المنتجة



التدريب المنتهي بالتوظيف



الإرشاد المهني



دورات تدريبية لتطوير المهارات



مقياس الميول المهني



### أهداف البرامج



معالجة  
الاحتياج والعوز.



تحقيق رؤية المملكة  
2030 بتوطين الوظائف.



توفير 1000  
شاعر وظيفي.



المساهمة في خفض  
البطالة ورفع نسبة  
مشاركة المرأة.



تعزيز روح التعاون  
بين فئات المجتمع.

### الوظائف المستهدفة

التسويق

المهنية

الفنية

الإدارية

التخصصات التعليمية

المبيعات

خطوط الإنتاج

المرشد المهني

# الطريق لِمُرَشِدٍ مُؤَهَّل



# رحلة من القاعات الأكاديمية إلى التحديات الواقعية

لقاء مع الدكتور بندر الربيعي أستاذ مساعد بقسم إدارة الأعمال في جامعة أم القرى، متخصص في إدارة الموارد البشرية الاستراتيجية والتطوير المؤسسي.

## كيف تصف تجربتك كأحد أوائل المنضمين لبرنامج تأهيل المرشدين المهنيين واختبارك ضمن 40 متدرّبًا؟

الفرص لا تأتي إلا لمن هو مستعد لها. أستذكر هنا مقولة لجورج كلاسون: "إن الفرص الجيدة لا تأتي لأشخاص غير مستعدين لاستغلالها". تلقيتُ اتصالاً من جامعة أم القرى لترشيحي لبرنامج "الإرشاد المهني" بدعم من صندوق تنمية الموارد البشرية، وقد كان البرنامج معتمدًا من الجمعية الوطنية للتطوير المهني (NCDA) وهي الجهة التي كنت أطمح للالتحاق بها.

كان من الصدف الرائعة أنني قد أعددتُ سابقًا عرضًا فنيًا، اقترحت فيه إحدى المنظمات الدولية المتخصصة في مجال الإرشاد المهني، لكن جامعة الملك سعود نالت في وقتها فرصة تنظيم البرنامج. تقدمتُ بأوراق مع شهاداتي العلمية والعملية، وحين جاءتني البشارة بالقبول، كانت المفاجأة في اليوم الأول؛ وجدتُ إحدى المدربات التي كنت أتمنى التدريب معها ضمن البرنامج، مما أضاف لهذه التجربة بعدًا خاصًا وفريدًا.



يشهد عالم العمل تحولًا زلزاليًا؛ فوفقًا للمنتدى الاقتصادي العالمي، 65% من الأطفال الذين يلتحقون بالمدارس الابتدائية اليوم سيعملون في نهاية المطاف في أدوار غير موجودة حاليًا.

## ما هو دور المرشد المهني في ظل التحولات السريعة في سوق العمل السعودي؟

يتجلى دور المرشدين المهنيين كدجر الزاوية في توجيه الباحثين عن العمل نحو الفرص المناسبة.

يتطلب هذا الدور مرونة وقدرة على التكيف، حيث يجب أن يوفر المرشدون الأدوات اللازمة لمساعدة الأفراد في اغتنام الفرص ومواجهة التحديات.

## كيف ترى مستقبل الإرشاد المهني في المملكة العربية السعودية؟

يشهد قطاع الإرشاد والتطوير المهني تنافسًا إيجابيًا بين العديد من الجهات الأكاديمية والتعليمية والمهنية، سواء في القطاع الحكومي أو الخاص أو غير الربحي.

هذا التنافس يعكس التزامًا واضحًا بالاستفادة من الممارسات المثلى. أرى بوضوح ازدهارًا ملحوظًا في الوعي ونموًا أكبر في الممارسات الفاعلة، مما سيسهم، بإذن الله، في تحقيق نجاح مستهدفات هذه المبادرات الوطنية الرائعة.

## مفاتيح النجاح للمرشد المهني الفعال

القدرة على فهم وتقدير مشاعر الآخرين.

التركيز على احتياجات وتطلعات المستفيدين.

الاستماع والتواصل الفعال.

تقديم النصائح دون تحيز.

التعامل برحابة صدر مع المستفيدين.

التطوير المهني المستمر.

## أهم مراحل برنامج تأهيل المرشدين المهنيين

**01** تطوير المهارات الأساسية لبناء علاقات المساعدة للأفراد

**02** إعداد وتقديم خدمات للمجموعات

**03** مراجعة لنظريات التطوير المهني الرئيسية ونماذج التقييم المهني

**04** تطبيق التقنيات المهنية استخدام تقنيات التقييم الرسمية وغير الرسمية

# مؤشر (NEET) بين الفراغ والطموح

أطلقت الأمم المتحدة مؤشراً مهمًا سمته (NEET) وهو للأفراد غير المنخرطين في التعليم أو العمل أو التدريب الذين تتراوح أعمارهم بين 15 - 24 عامًا.

يُعد مؤشر (NEET) أكثر أهمية من معدل البطالة، حيث إن معدل البطالة يشمل الشباب العاطلين عن العمل ولكن يبحثون بنشاط وهمّة عن وظيفة،



د. ياسر بكار  
طبيب نفسي ومستشار تطوير مهني

بينما مؤشر (NEET) يشمل العاطلين عن العمل الذين أصيبوا بالإحباط أو يواجهون عقبات تمنعهم من دخول سوق العمل أو الالتحاق بأحد الخيارات التعليمية أو التدريبية المتاحة. حظي المؤشر باهتمامٍ بالغٍ من حكومة خادم الحرمين الشريفين، وأدرج ضمن مؤشرات الأداء لبرنامج تنمية القدرات البشرية، أحد البرامج الرئيسية لتحقيق مستهدفات رؤية المملكة 2030.

## أهمية مؤشر (NEET)

### تطوير السياسات

يساعد على استهداف الشباب ببرامج تنموية.

### تقييم المخاطر

يكشف عن الفئات المهددة بالفقر والتهمةيش.

### تحسين التعليم

يشير ارتفاعه إلى خلل في تأهيل الطلاب لسوق العمل.

### رصد الفجوات

يُظهر نسبة الذكور والإناث، مما يساعد في تصميم حلول موجهة لكل فئة.

## دور المرشد المهني في تحسين المؤشر في المملكة

غرس قيم العمل والتعلم مدى الحياة لدى الشباب في عمر مبكر من حياتهم.



تعزيز ممارسات الإرشاد المهني التي تساعد الشباب على اختيار المسار الوظيفي والتعليمي المناسب.



دعم المبادرات والبرامج التي يقوم بها صندوق تنمية الموارد البشرية والتي تسعى إلى خفض مؤشر (NEET) في المملكة، مثل: برامج توظيف ودروب وتمهير وبوابة سبل وغيرها.



تخصيص برامج إرشادية موجهة للفئات الأقل حظًا، أو الفئات التي تعاني من تحديات خاصة مثل الشباب ذوي الإعاقة.



تعليم الشباب مبادئ ريادة الأعمال وتحفيزهم على إنشاء مشاريع صغيرة.



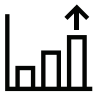
تقديم ورش عمل حول المهارات المطلوبة في المستقبل، مثل المهارات التقنية ومهارات الذكاء الاصطناعي.



الاستفادة من بيانات مؤشر (NEET) لتحديد الفئات الأكثر عرضة للخطر، وتكريس الجهود نحوها.



قياس فعالية البرامج الإرشادية باستخدام المؤشرات لتحسين جودة الخدمات المقدمة.



توعية أولياء الأمور بأهمية دعم أبنائهم في اتخاذ قرارات تعليمية ومهنية مستنيرة.



# نصائح للمستشارين المهنيين الجُدد

في بداية طريقك بصفتك مرشدًا في مجال التطوير المهني، ربما واجهتك مشاعر مختلطة بين الحماس والترقب، وقد تتوالى عليك التحديات والفرص، وتحاول استرجاع ما تعلمته وتطبيقه في مهنتك لتكتشف لاحقًا متطلبات عدة غير تلك التي تعلمتها.

وفي وسط التشتت وأمام التحديات الجديدة، لا شيء يضاها نصيحة من مرشدٍ خبير سار في نفس الطريق، وخاض ما تخوضه، ليقدم لك التوصيات والتوجيهات. وها أنا ذا أقدم لك خلاصة خبرتي في مركز التوظيف بجامعة جون إف كينيدي؛ لأكون ذلك المرشد النصوح لكل مرشد مهني جديد أو خبير على أمل أن تساعد في رحلته وتُعينه في تحدياته القادمة.



مورين نيلسون  
مستشار مهني

## في بيئة العمل

### قدم يد المساعدة

للآخرين، حتى في ظل شح الموارد.

### ابحث عن أفضل الموارد

للاستفادة منها في عملك، لأنك ستشعر حينها أنك تقدم مخرجات أفضل.

### اعرف نظام عملك

فإن لم تكن تعمل لحسابك الخاص فستعمل دائمًا وفق نظام شخص آخر.

## مع العملاء

### وجّه العملاء

ولا تنس أن لكل عميل احتياجات ومخاوف وخبرة مختلفة.

### ساعد عملاءك

في إدارة مخاوفهم وتجاوز المواقف القديمة التي تعرضوا لها شخصيًا أو مهنيًا وكانت عائقًا في تطورهم وتحقيق ألامهم.

### أنصت جيدًا

وأعطِ مساحة لعميلك أن يتحدث ويحكي قصته، وخلال ذلك ستتضح لك الصورة وستجد طرقًا لمساعدتهم في العثور على الحل المناسب.

### وَصِّل وجهة

نظرك لعميلك بطريقة غير مباشرة، أي اطرح أسئلة مفتوحة عليه حتى يصل إلى النتيجة النهائية بنفسه ويقنع بها.

### وَقِّر بيئة آمنة

تتيح للعميل العمل دون أحكام مسبقة، وفي حال واجه العميل تحديات تتجاوز نطاق خبرتك، فانصحه بأن يأخذ استشارة شخصية.

### أفصح عن

ما لديك، كواقعة حدثت لك أو معلومة شخصية، ولكن بحكمة ولهدف، تفيد العميل وتُرشده.



## أتح لعميلك

فرصة التغيير، والقدرة على استعادة القيم الشخصية بحرية.

## استمر في

مساعدة الجميع بغض النظر عن مدى قوة علاقاتك أو اختلافها بين عملائك.

## تعلم

من تجارب عملائك.

## وجّه العميل

لاحتياجاته الأساسية، لأنك ستواجه عددًا كبيرًا من العملاء المشتتين في بدايتهم ولا يدركون أساس الحاجة.

## اعرف متى

ينبغي أن يحال عميلك إلى معالج آخر، ففي بعض الحالات، قد تكون معالجة المشكلات الشخصية خيارًا أفضل من الاستمرار في الاستشارات المهنية.

## مع الزملاء المهنيين

### حافظ على سرية المعلومات

الخاصة بعملائك، حتى وإن سمحوا لك بالإفصاح عنها.

### لا تخش من إحالة عملائك

إلى زملاء آخرين تظنّ أنهم أكثر ملاءمة منك.

### استفد من خبرة زملائك

من خلال سؤالهم عن الموارد أو مشاركة خبراتهم الخاصة وذلك لمساعدتك في تحسين رطبتك في الاستشارة المهنية.

## في التنمية الذاتية

### طوّر مواردك باستمرار

لتوسيع نطاق ممارستك؛ وتكون جاهزًا لجميع أنواع العملاء.

### احضر المؤتمرات والدورات

وشارك فيها وانضم إلى مجتمعات تطوّر وتعرّز من خبرتك.

### تعرفّ على أدوات التقييم الإبداعية

مثل الاختبارات أو الأنشطة المُساعدة.

### تعلم في مجال الموارد البشرية

خاصةً ما يتعلّق بممارسات التوظيف.

### اقرأ أخبار

### الأعمال

وكُن مطلعًا على توجهات سوق العمل.

### تخصص في

### مجال محدد

وتعمّق في دراسته.

### واكب التقنية

### بمختلف مناصاتها

وتعلم كيفية استخدام عملاءك لها.

### اعتن بنفسك، فلا يمكنك تقديم الدعم إذا

### كنت مرهقًا

فقد تستنزف الاستشارات الكثير من طاقتك، لذا، تجنب أن تصبح (المعالج الجريح).

### سوّق لنفسك، ووسّع

### دائرة علاقاتك

واجعل لك سيرة ذاتية تميّز ما لديك من خبرة ومهارة.

# أداة تطوير مهمة في حياة المرشد المهني

مراجعة كتاب "التدريب المهني: الأساسيات والتطبيقات والتوجهات المستقبلية"

يعد الكتاب الجديد "التدريب المهني: الأساسيات والتطبيقات والتوجهات المستقبلية" من تأليف الدكتورة هذر إن مايتا إضافة مميزة لسلسلة منشورات الجمعية الوطنية للتطوير المهني (NCDA) لعام 2022.

الكتاب، الذي يبلغ عدد صفحاته 186 صفحة، يقدم مراجعة شاملة وعملية لمجال التدريب المهني، بدءًا من تاريخ المهنة مع المقارنة بين التدريب المهني والمشورة، مرورًا بأفضل الممارسات التي تساعد في بناء علاقة تدريبية فعّالة، واستخدام تقنيات متنوعة، وتطوير استراتيجيات، وصولًا إلى تنفيذ الخدمات.



أبريل شنييل  
أخصائية تطوير مهني

يحتوي الكتاب على فصول حول الأساسيات والنظريات والنماذج المختارة، والأخلاقيات، والتقييم، وتدريب المجموعات المتنوعة، وتدريب المجموعات الجماعية، وكذلك الاتجاهات المستقبلية للمهنة. كما يحتوي على مراجع حديثة وغنية، بالإضافة إلى مجموعة من الأدوات والتمارين والنماذج التي يمكن للمدربين استخدامها أو تعديلها حسب الحاجة.

## محتويات الكتاب

ينظم الكتاب فصوله بطريقة متميزة، حيث يقدم أسسًا ونماذج تُظهر مدى عمق البحث والتحليل من جانب المؤلفة. على سبيل المثال، يبدأ الفصل الخاص بالنظريات والتطبيقات بتوضيح دور النظريات في التدريب المهني، ويعرض نماذج مختلفة مثل نماذج اتخاذ القرارات، تحديد الأهداف، والمقابلات السلوكية، بالإضافة إلى تقديم أمثلة عملية تساعد المدربين المهنيين على تطبيق هذه النماذج بفعالية.

ويستعرض الكتاب أيضًا كيفية تدريب مجموعات من مختلف الخلفيات الثقافية، حيث يقدم أولاً بيانات ديموغرافية حول من يخدمهم المدربون المهنيون، ويعرض مصطلحات أساسية، قبل أن يشرح كيف تؤثر النظرة العالمية متعددة الثقافات في أربعة مجالات رئيسية في الممارسة المهنية: المدرب، علاقة التدريب، رؤية العميل للعالم، والتدخلات التدريبية.

### منهج الكتابة

تمت كتابة الكتاب بأسلوب منظم وواضح، حيث يبدأ كل فصل بأهداف تعلم وينتهي باختبار معرفة، مما يجعله مناسباً للاستخدام كدورة تدريبية. كما استخدمت المؤلف أداة "K-W-L"، وهي وسيلة تساعد القارئ على تحديد ما يعرفه، وما يريد تعلمه، وما الذي تعلمه بالفعل في نهاية الفصل. تُستخدم أيضًا طريقة "ركن المدرب" لتمييز النقاط المهمة، حيث تقدم المؤلف أمثلة عملية توضح كيفية تطبيق الأفكار في الممارسة اليومية.

### عن المؤلف

الدكتورة هيدر إن مايتا هي أستاذ مشارك ورئيس برنامج في برنامج الدكتوراه في التعليم العالي بكلية ريجيس. أبحاثها تركز على المتعلمين البالغين، والتحول من التعليم إلى الحياة المهنية، واستعداد القوى العاملة. يعكس الكتاب مزيجًا من أبحاثها العلمية وتجربتها العملية كمدرسة مهنية ومؤسسة Career In Progress. كما أن لديها خبرة طويلة كعضو في الجمعية الوطنية للتطوير المهني (NCDA).



### أداة مهمة لتطوير المهنيين

يقدم الكتاب تمثيلًا واقعيًا لمهنة التدريب المهني والأنظمة التي يعمل فيها المدربون. يعرض الكتاب المحتوى من وجهتي نظر: المدرب والعميل، مع الحفاظ على احترام قوة العميل وهويته. كما يقدم الكتاب معلومات عملية مع مراجع إضافية للذين يرغبون في التعمق في بعض المواضيع.

ولي الأمر والإرشاد

# الإرشاد حجر الأساس ... حيث ترتكز التربية المهنية السليمة



# مُلهم المسار وموَجّه الشغف

## الإرشاد المهني ودوره المحوري

لا يخفى أحدنا الدور الحيوي لخدمات الإرشاد المهني وكيف أنها شهدت تطوراً ملحوظاً في المفهوم والممارسات على مر العصور، فلم يعد يقتصر دورها على دراسة السلوك والتحليل النفسي، لمساعدة الأفراد في تطوير مهاراتهم في التواصل والتفكير والأهداف وطرق تحقيقها، بل أصبحت تشمل أدوات واختبارات مهنية دقيقة مثل تحليل الاهتمامات والقدرات، بالإضافة إلى وضع خطط مهنية محكمة تساعد الأفراد في اتخاذ قرارات مستنيرة تضمن لهم النجاح والتقدم في مسارهم المهني.

أماني عبدالله المدبل  
مشرفة وحدة دعم ومساندة الخريجين  
جامعة الملك سعود

## ولي الأمر شريك النجاح

هذه السلسلة الديناميكية لا يمكنها النجاح والارتقاء لأهدافها السامية، بدون دعم ومساندة الشريك الأساسي للبذرة الأولى للفرد وهو ولي الأمر؛ لتجنب الاختيارات الخاطئة التي قد تؤدي إلى فشل مهني، وتمكين الأبناء من مواجهة تحديات السوق المهني والتألق فيه

### من خلال:

#### دعمهم

بقرارات مدروسة تعكس شغفهم وقدراتهم.

#### تقديم

معلومات كافية عن المهن والتخصصات.

#### استشعار

رغباتهم ومساعدتهم في اختيار مسار مناسب.





# أمل يتجدد مع جمعية دسكا

الجمعية الخيرية لمتلازمة داون (دسكا) هي جمعية خيرية غير ربحية تأسست منذ عام 2002 م، نشأت لدعم أطفال ذوي تثلث الصبغيّة 21 وأسرهـم لتخطي العقبات والصعوبات عن طريق دعمهم، حيث تؤمن جمعية دسكا بأهمية الإرشاد والدعم النفسي للأسرة، وتطور الطفل النمائي وعلى انخراطه بالمجتمع إذ يعتبر الإرشاد من البرامج الرئيسية التي تقدمها الجمعية.

يشكل دور البرنامج في تحسين الظروف البيئية التي يعيش فيها الطفل عن طريق تبصير الوالدين بخصائص نموه وتدريبهما على كيفية التعامل معه وتشجيعهما على تجاوز مرحلة الصدمة، فكثيراً ما تكون الاستجابات الوالدية الشائعة نحو علاقة الطفل تتصف بالقلق، والشعور بالذنب، والإحباط، واليأس.

## خطوات الإرشاد المهني في دسكا

02

التعرف على ميوله المهنية  
من خلال أنشطة تفاعلية

01

التقييم المبدئي لمهارات  
الطفل وقدراته

04

تطوير مهارات تواصل تساعد  
على الانخراط في بيئة العمل

03

تعريف الطفل بمجالات عمل  
متنوعة عبر تجارب عملية مبسطة

### أثر الإرشاد المهني على الطفل

يشعر بالإنجاز والاستقلالية  
عند تحقيق أهدافه المهنية

يتعلم التعاون  
والاندماج مع المجتمع

يكتسب الطفل رؤية  
واضحة لمستقبله



# طموح الآباء ومستقبل الأبناء

يتطلع الآباء إلى رؤية أبنائهم يحققون أعلى النجاحات في تخصصاتهم الجامعية وحياتهم المهنية، دور الوالدين في هذا المسار أصبح أكثر أهمية من أي وقت مضى، وتؤكد الأبحاث والدراسات باستمرار أن دور الوالدين كمرشدين مهنيين لأبنائهم بات أكثر أهمية من أي وقت مضى.



د. متعب بن محمد الرشود  
مشرف التوجيه الطلابي ومرشد مهني  
إدارة تعليم الرياض

## التوجيه يبدأ بالتواصل

### اسألهم

عن اهتماماتهم،  
رغباتهم، وطموحاتهم.

### شجعهم

على بناء شبكات داعمة  
مع ذوي الخبرة من  
الأقارب والمحيطين بك.

### القُدوة قبل النصيحة

السلوكيات تنعكس والأبناء يقلدون  
آباءهم في التفاني في العمل، الصبر،  
والشغف يزرع لديهم قيمًا راسخة.



### صحة وتوازن

دعهم يلاحظون حرصك على صحتك، تنظيم  
وقتك، وحدودك بين العمل والحياة.



## الطريق إلى التوازن

وفر لهم فرصًا لاستكشاف  
مجالات مختلفة وحب التعلم مدى الحياة.

كن نموذجًا في إدارة الوقت  
تنظيم الأولويات، والتطوير المستمر.

## أنت مفتاح نجاحهم

بالقرب والدعم المستمر، يصبح الوالدان أعمدة أساسية في رحلة الأبناء المهنية، بادر بمراجعة خطواتهم معهم وساعدهم في رسم خارطة طريقهم، رؤية نجاحهم هو أعظم مكافأة لطموحاتك كأب أو أم.



صندوق تنمية  
الموارد البشرية  
HUMAN RESOURCES  
DEVELOPMENT FUND



يسعد صندوق تنمية الموارد البشرية، ممثلاً ببرنامج تأهيل المرشدين المهنيين، الإعلان عن استقبال مشاركات المرشدين المهنيين والمهتمين بمجال الإرشاد المهني على إيميل المجلة

[CareerContent@hrdf.org.sa](mailto:CareerContent@hrdf.org.sa)